

La prise en charge de personnes souffrant du syndrome de Korsakoff aux Pays Bas.

Par: Carla Lindner,
intervenante en soins spirituels
chez Atlant

atlant



- Je vais tout d'abord vous donner quelques chiffres sur le KS;
- Ensuite je décrirais les méthodes que nous utilisons;
- Puis je parlerai de la pratique de tous les jours dans l'établissement où je travaille.



alles over korsakov

atlant

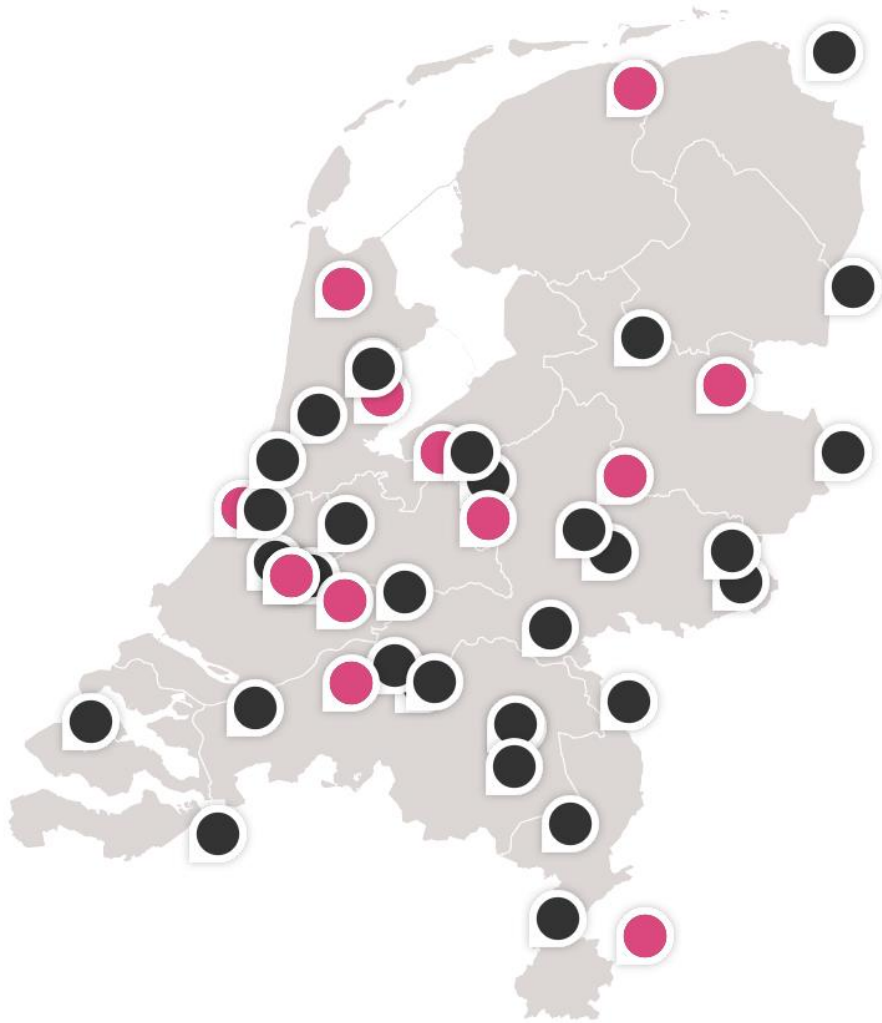


alles over korsakov

les chiffres:

- Aux Pays-Bas environ 477.000 personnes ont un trouble d'usage de l'alcool. 82.400 personnes d'entre elles sont alcoolo-dépendantes.*
Nous estimons qu'il y a entre 8.000 et 10.000 personnes souffrant du KS.
- dont 1500 vivent dans des maisons pour soins de longue durée, dans des services spécialisés.
- 44 organisations prenant en charge des personnes concernées sont affiliées au Centre de Connaissances sur Korsakoff, **KKC en néerlandais**, **CCK en français**.

*source: Jellinek.nl consulté en septembre 2023



Certains de ces centres spécialisés où l'on prend en charge les personnes ayant le KS ont obtenu le prédicat REC ou DEC: Centre Regional d'Expertise ou Centre d'Expertise dans ce Domaine.
Atlant, l'établissement où je travaille est un DEC.

Dans ces Centres d'Expertise tous les aides-soignants, infirmiers, thérapeutes, médecins, etc...

- sont formés pour accompagner les clients qui souffrent du syndrome de Korsakoff, selon les principes et méthodes développés par le KKC/CCK;
- continuent à se développer et à s'instruire;
- donnent des conseils à ceux qui en demandent.



Quels sont ces méthodes?



1. EDB: l'Approche Empathique-Directive
2. Foutloos Leren:
Apprendre sans faire de Fautes.





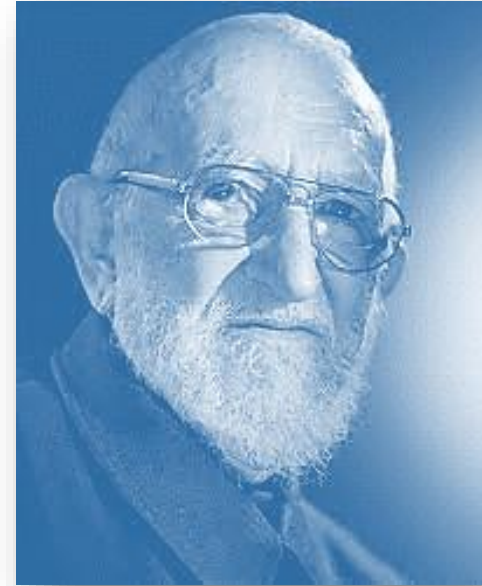
Andries Baart

À la base de l'Approche Empathique-Directive (1), il y a la théorie de la Présence.

Elle repose sur le travail des religieuses et prêtres ouvriers, et du ministère des rues.



En France et en Belgique
vous avez aussi
ses représentants...



L'abbé Pierre



Ville de
Noisy
le Grand

Place
Joseph Wresinski

Fondateur d'ATD Quart-Monde (1917-1988)

Quelques principes de base de présence sont:

la dignité, le respect:

Il s'agit plutôt d'accompagner le client
que de prendre soin de lui,
en respectant son individualité.

être attentionné:

on maintient une attitude calme,
on reste proche.



Dans un des premiers établissements pour personnes avec le KS, Slingsdael à Rotterdam, on a étudié quelles étaient les pratiques fructueuses pour entrer en contact avec les clients.

Ceci a abouti à la EDB, l'Approche Empathique-Directive.

- **Empathique,**

c'est-à-dire exprimer que l'on fait de son mieux, de comprendre l'autre, de se mettre à sa place;

- **Directif,**

c'est-à-dire que l'on dirige de façon structurée.

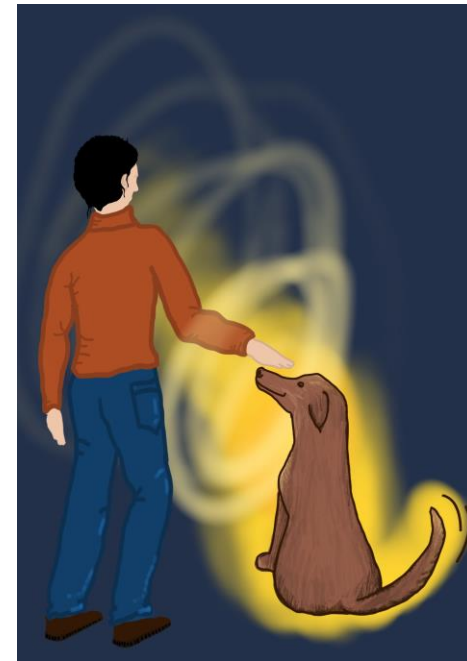
En ce qui concerne **la communication non verbale**, il s'agit de

- se mettre à la même hauteur;
- établir un contact visuel;
- choisir une position et une distance qui est agréable pour tous les deux;
-
-



En ce qui concerne la **communication verbale**, tenant compte des dommages cérébraux, il s'agit d'adapter son langage en respectant **les cinq -K** (en français plutôt cinq -C):

- C Court (jamais deux demandes en une phrase);
- C Conséquent (tout le monde connaît et respecte l'approche choisi);
- C Continu: on est fidèle et l'on maintient le contact;
- C Concret;
- C Créatif: mettez un peu d'humour dans vos contacts et soyez inventifs.





Pour nous entraîner nous étudions les situations de la pratique de tous les jours avec des acteurs.

- Par exemple:
Un client ne veut pas se lever.
Une collègue va essayer de le motiver. Les autres participants du cours regardent si elle met en pratique le plan des étapes.





La methode: Apprendre sans Fautes (2), consiste à enseigner de nouvelles compétences toujours de la même manière, par les mêmes petites étapes.

Sans fautes, car les erreurs compliquent l'apprentissage.



Les différentes maisons
pour les personnes ayant le KS
se trouvent en pleine ville
à Amsterdam ou à la Haye,
en banlieue ou à la campagne.

La maison où je travaille...

- existe depuis 1891 (!)
- se trouve à 1,3 kilomètres du village
de Beekbergen (Apeldoorn)
- héberge 140 personnes avec le KS;
comprend 4 sections pour 31 personnes,
- plus une section fermée
en psychiatrie (même terrain).





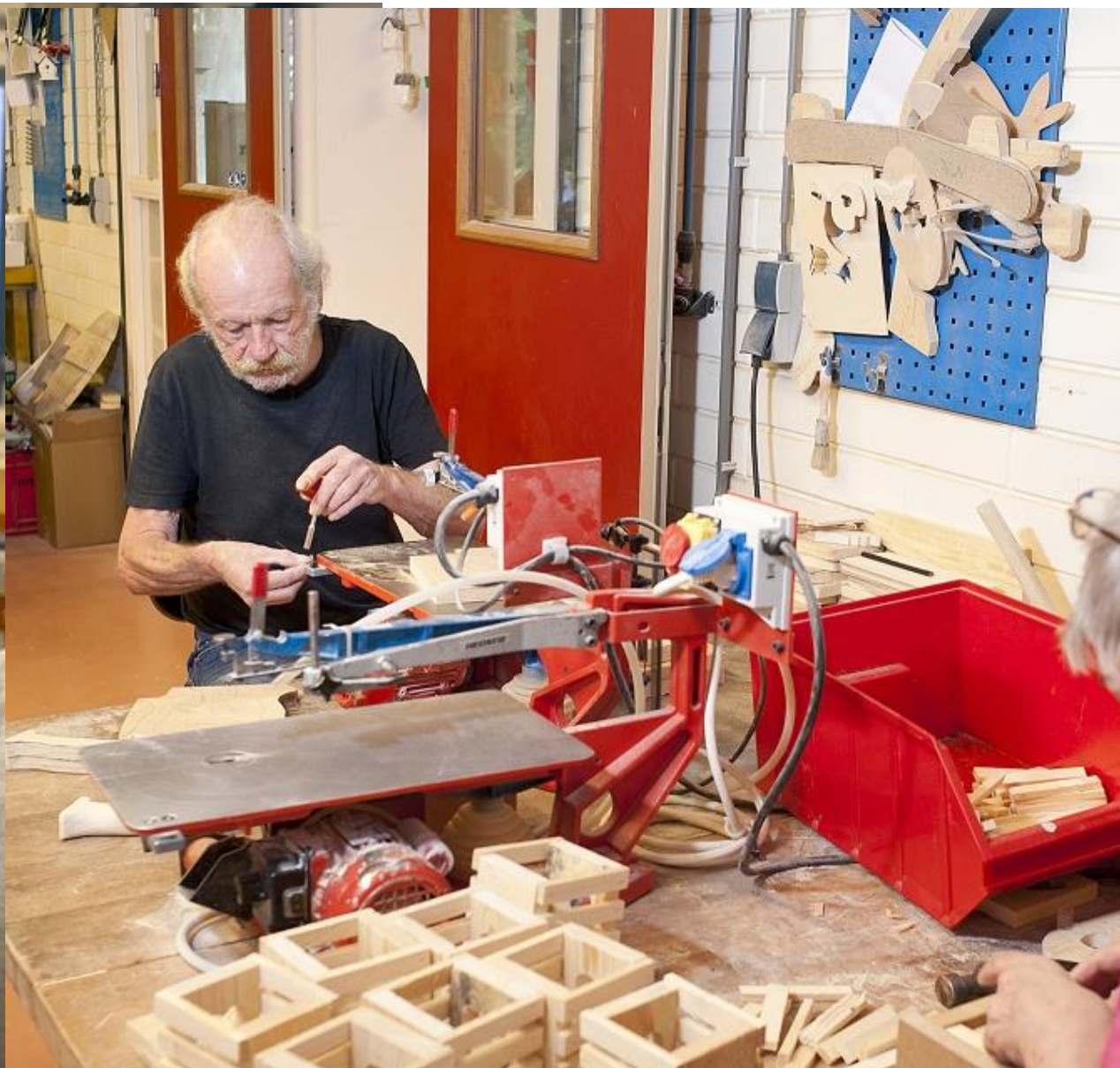
Alle kamers zijn voorzien van een eigen badkamer en die laat ik jullie even zien.





Toujours sur le même terrain, il y a le Centre d'Activités Journalières.

On s'y rend à pied, à plusieurs ou seul, ou par bus électrique.



On y travaille le bois....



On prépare les paquets de bienvenue
pour un centre de vacances tout proche...



Il y a un jardin...





Et il y a un atelier où l'on répare les vélos...

Personne est obligé d'aller travailler. On essaye de trouver des activités adaptées à la personne.

A part le Centre d'Activités, il y a les cours de physiothérapie, des sessions de musique, les moments de créativité communs, les soirées de jeux ou de danse, les sorties (parfois) ou bien sûr le repos dans l'intimité de la chambre.

Mais il faut être honnête: on ne réussit pas à motiver tout le monde. Certains clients s'intéressent surtout à l'instant suivant, quand ils ont droit à une cigarette.



Quant à ma profession, mon travail:



Nous sommes trois intervenantes en soins spirituels aux services Korsakoff, avec des dénominations différentes. Nous travaillons toutes trois également dans d'autres domaines, parfois à plus de 15 kilomètres de ce centre.

À Beekbergen, nous visitons chaque semaine quelques clients dans les services qui nous sont désignés et où nous connaissons (presque) tous les clients. Nous en visitons quelques-uns régulièrement, chrétiens ou pas.

Nous sommes davantage présentes lorsque le client est malade ou est entré dans un stade palliatif.

Quand quelqu'un est mort, il y a une commémoration personnalisée pour les clients (et collègues) du même service, et annuellement il y a une grande commémoration pour tous les clients qui sont morts l'année dernière. Nous en avons modifié la formule depuis deux ans.



Deux fois par mois, nous organisons un groupe de philosophie.

Nous sommes en contact avec les infirmiers et aides soignants, avec les médecins et psychologues et parfois avec la famille.

Depuis deux ans nous organisons des réunions pour les proches de nos clients, avec nos collègues travailleurs sociaux.





**Chers collègues,
merci de votre attention.**

Je suis prête à répondre à
vos questions!